

5.1 Surround-Headset »Triton« 5.1 Casque surround



hama[®]

PO Box 80 · 86651 Monheim/Germany
Phone: +49 9091 502-0
Fax: +49 9091 502-458
hama@hama.de
<http://www.hama.com>

00057163/04.07

ⓓ Bedienungsanleitung

Übersicht:

1. Installation
2. Funktion der Software
3. Funktion der Kabelfernbedienung
4. Technische Daten
5. Sicherheitshinweise
6. Problembehebung
7. Kontakt- und Supportinformation

Wichtiger Hinweis:

Bevor Sie dieses Produkt verwenden, lesen Sie bitte die Sicherheitshinweise im Handbuch. Bewahren Sie dieses Handbuch auf, um zu einem späteren Zeitpunkt darauf zurückgreifen zu können.

Verpackungsinhalt

- 5.1 USB Headset TRITON
- Treiber CD
- Bedienungsanleitung

Systemvoraussetzung

- USB-Port
- Windows 98SE/ME/2000/XP und VISTA
- Mind. Intel Pentium III oder AMD K6 500 Mhz CPU
- CD-Rom Laufwerk
- Mind. 64 MB RAM (Hauptspeicher)
- Mind. 50 MB Speicherplatz (Festplatte)

1. Installation

Hinweis:

- Schließen Sie zuerst das Headset an Ihren PC an und schalten Sie es ein. Installieren Sie anschließend die Treibersoftware, von der beiliegenden Treiber CD.
- Bitte benutzen Sie immer den gleichen USB-Port für das Headset. Wenn Sie nach der Treiber-Installation einen anderen Port für das Headset verwenden wollen, kann es sein, das es nicht erkannt wird.

1 Schließen Sie das Headset direkt an den USB-Port Ihres PC-Systems an und warten Sie bis Ihr PC das neue USB-Gerät erkannt hat.

2 Schalten Sie das Headset über den Schalter an der Kabel-Fernbedienung ein.

3 Legen Sie die mitgelieferte CD in Ihr CD-Rom-Laufwerk ein.


4 Falls das Installationsprogramm nicht automatisch starten sollte, klicken Sie auf „Start/Ausführen/Durchsuchen“ und wählen Sie Ihr CD-Rom-Laufwerk aus.

5 Klicken Sie auf die Datei „autorun.exe“ und befolgen Sie die Anweisungen auf dem Bildschirm.

6 Nach dem erscheinen des Startbildschirms, können Sie die gewünschte Installation ausführen.


7 Nach Beendigung der Treiber-Installation starten Sie den PC neu.


2. Funktion der Software

Um das Headset zu testen und Einstellungen vorzunehmen, klicken Sie doppelt auf das  Icon rechts unten in der Taskleiste.

2.1 Registerkarte „Haupteinstellung“




2.1.1 Im Fenster Ausgabegeräte können Sie simulieren auf wie vielen Kanälen der Sound ausgegeben werden soll. Empfohlen wird die 6-Kanalausgabe zu wählen. Über das Icon rechts neben dem Symbol für die 6-Kanalausgabe  sollten Sie die Bassverstärkung aktivieren.

2.1.2 Über das Symbol  auf der rechten Fensterseite können Sie die Lautstärke für alle 5 Lautsprecher individuell einstellen.

2.2 Registerkarte „Mixer“



2.2.1 Über diese Registerkarte wird der Klang des Headsets individuell eingestellt.

2.2.1 Es wird empfohlen über das Hammer-Symbol  in beiden Mikrophon Skalen das Kästchen vor „Boost +20dB“ zu aktivieren. Damit erreichen Sie eine Verstärkung am Mikrophon, welche für bestimmte Programme wie Teamspeak, Ventrilo etc. nützlich sein kann.

2.3 Registerkarte „Effekte“



2.3.1 Über diese Registerkarte können Effekte individuell eingestellt werden.

Zum Beispiel mit dem 10-Band-Equalizer oder den 16 Voreinstellungen (Jazz, Rock, Klassik etc.)

Zusätzlich können 27 verschiedene Umgebungseffekte und 3 verschiedene Raumakustiken (Klein/Mittel/Großraum) eingestellt werden.

2.4 Registerkarte „Karaoke & Magic Voice“



2.4.1 Über diese Option kann Ihre Stimme verzerrt und verändert werden.



2.4.1 Über die verschiedenen Symbole in der Option „Magic Voice“ kann die Stimme z.B. einen männlicheren oder weiblicheren Klang bekommen. Es stehen die Modi „Monster, Cartoon, Männlich, Weiblich“ zur Verfügung.

3. Funktion der Kabelfernbedienung



- 3.1 Volume (1):** Zum Erhöhen und Verringern der Lautstärke
Mikrofon (2): Zum Ein-/Ausschalten des Mikrofons.
Wird das Mikrofon ausgeschaltet, ist es trotzdem möglich die eigene Stimme zu hören.
Es wird jedoch keine Stimme an den Gesprächspartner übertragen.
On/Off (3): Schalter zum Ein-/Ausschalten des Headsets.

4. Technische Daten

Lautsprecher:

- Leistung: max. 600 mW
- Frequenzbereich:
 - 20 Hz - 20 kHz (Lautsprecher vorne)
 - 50 Hz - 20 kHz (Lautsprecher hinten und Center)
- Empfindlichkeit:
 - 118dB +/-3dB (Lautsprecher vorne)
 - -115dB +/-3dB (Lautsprecher hinten und Center)
- Impedanz:
 - 64 Ohm (Lautsprecher vorne)
 - 320hm (Lautsprecher hinten und Center)

Mikrofon:

- Frequenzbereich: 30 Hz-16 kHz
- Empfindlichkeit: 60 dB +/-2 dB
- Impedanz: 2,2 kohms

5. Sicherheitshinweise

Betreiben Sie das Gerät weder in feuchter, noch in extrem staubiger Umgebung, sowie auf Heizkörpern oder in der Nähe von Wärmequellen.

Dieses Gerät ist nicht für den Einsatz im Freien bestimmt.

Schützen Sie das Gerät vor Druck- und Stoßeinwirkung.

Das Öffnen des Gerätes zu Servicezwecken ist nur qualifiziertem Fachpersonal gestattet.

Das Gerät sollte vor Spritzwasser und direkter Sonneneinstrahlung geschützt werden.

Die Oberfläche der Ohrmuscheln kann mit einem weichen und trockenem Tuch gereinigt werden.

6. Problembehebung:

Keine Soundwiedergabe.
Überprüfen Sie ob Ihr Betriebssystem das Headset als Standard-Audiogerät in die Systemsteuerung eingetragen hat. Wählen Sie dazu „Start/Einstellungen/Systemsteuerung/Sound- und Audiogeräte“ und wählen Sie für die Soundwiedergabe-/ und -ausgabe das entsprechende Gerät aus. Im Regelfall sollte das „C-Media USB Sound Device“ sein.



6.1 Wichtige Hinweise:

- Entfernen Sie das USB Headset nicht von dem USB-Port Ihres PCs während die rote LED auf der Kabelfernbedienung leuchtet. Schließen Sie zuerst alle Programme zur Medienwiedergabe und beenden Sie alle Mikrofon-Funktionen.
- Sollten Sie gleichzeitig neben dem USB-Headset auch andere USB-Geräte verwenden, sollten Sie zuerst das USB-Headset anschließen und dann alle anderen Geräte. So stellen Sie sicher, die volle Funktionsfähigkeit des Headsets zu erreichen.

- Wenn Sie das Headset zusammen mit einer USB-Webcam betreiben, sollten Sie die Bandbreite der Webcam auf ein Minimum reduzieren. Wählen Sie dazu die entsprechende Option in Ihrer Webcam-Software.

6.2 Empfohlene Einstellungen:

Um die beste Soundqualität zu erhalten, empfehlen wir Ihnen folgende Einstellungen Standardmäßig vorzunehmen.

Über die Registerkarte „HauptEinstellung“ wählen Sie die 6-Kanalausgabe aus.

Klicken Sie dann auf das „Hammer-Symbol“ neben der 6-Kanalausgabe und aktivieren Sie die Bassverstärkung.

Über das Symbol  im rechten Fenster sollten Sie folgende Einstellung vornehmen:

L/R= +10dB, C= +13dB, Ls/Lr= +18dB, Subwoofer= +21dB

7. Kontakt- und Supportinformationen

Bei defekten Produkten:

Bitte wenden Sie sich bei Produktreklamationen an Ihren Händler oder an die Hama Produktberatung.

Internet/World Wide Web:

Produktunterstützung, neue Treiber oder Produktinformationen bekommen Sie unter www.hama.com.

Support Hotline – Hama Produktberatung:

Tel. +49 (0) 9091 / 502-115

Fax +49 (0) 9091 / 502-272

e-mail: produktberatung@hama.de

Overview:

1. Installation
2. Software Functions
3. Cable Remote Control Functions
4. Specifications
5. Safety Instructions
6. Troubleshooting
7. Contact and Support Information

Important:

Read the safety instructions in this manual before using the product. Keep this manual for later reference.

Package contents

- 5.1 USB headset by TRITON
- Driver CD
- Operating instructions

System requirements

- USB port
- Windows 98SE/ME/2000/XP and VISTA
- Intel Pentium III or above, or AMD K6 500 MHz CPU
- CD-ROM drive
- At least 64 MB RAM (main memory)
- At least 50 MB memory space (hard drive)

1. Installation

Note:

- Attach the headset to your PC first, and switch it on. Then install the driver software from the enclosed driver CD.
- Always use the same USB port for the headset. If you want to use a different port for the headset after installing the driver software, the device may not be recognised.


- 1 Plug the headset directly into the USB port on your PC and wait for your PC to recognise the new USB device.
- 2 Switch on the headset using the switch on the cable remote control.
- 3 Insert the provided CD-ROM into your CD-ROM drive.
- 4 If the installation program does not run automatically, click „Start -> Run -> Search“ and select your CD-ROM drive.

5 Click the „autorun.exe“ file and follow the instructions on the screen.

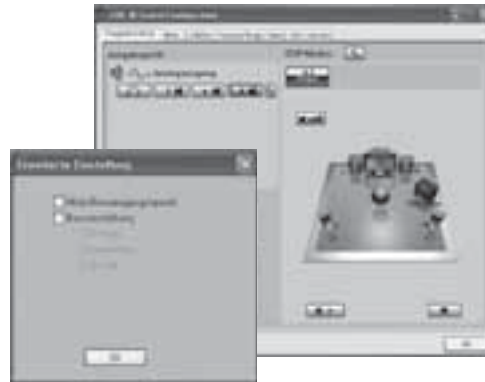
6 When the starting screen appears, run the required installation.


7 Restart the PC once the driver installation has finished.


2. Software Functions

To test the headset and adjust settings, double click the  symbol in the task bar at the bottom-right of the screen.

2.1 Registerkarte „Haupteinstellung“




2.1.1 In the Output Devices window, you can simulate how many channels are to play sound. Six-channel output is recommended. Activate the bass boost by clicking the  icon next to the symbol for 6-channel output.

2.1.2 You can set the volume for each of the 5 speakers individually using the  symbol in the right section of the window.

2.2 „Mixer“ tab page



2.2.1 This tab page allows you to customise the sound of the headset.

2.2.1 We recommend that you activate the „Boost + 20dB“ checkbox in both microphone scales by clicking the hammer symbol . This amplifies the sound at the microphone, which can be useful for programs such as Teamspeak and Ventrilo, for example.

2.3 „Effects“ tab page



2.3.1 Use this tab page to set individual effects.

You can use the 10-band equalizer or one of 16 different presets (jazz, rock, classical...), for example.

You can also choose from 27 various surround effects and 3 different room acoustic settings (small, medium and large).

2.4 „Karaoke & Magic Voice“ tab page

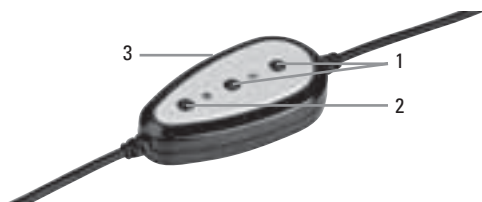


2.4.1 You can distort and change the sound of your voice on this tab page.



2.4.1 You can use the various symbols in the „Magic Voice“ section to give the voice a masculine or feminine tone, for example. Choose from the following modes: „Monster, Cartoon, Masculine, Feminine“.

3. Cable Remote Control Functions



- 3.1 Volume (1):** increases or decreases the volume
Microphone (2): switches the microphone on/off.
Even if the microphone is switched off, you can still hear your own voice.
No voice is communicated to the caller, however.
On/Off (3): switches the headset on/off.

4. Specifications

Speakers:

- Output: max. 600 mW
- Frequency range:
 - 20 Hz - 20 kHz (front speaker)
 - 50 Hz - 20 kHz (rear and central speakers)
- Sensitivity:
 - 118dB +/-3dB (front speaker)
 - -115dB +/-3dB (rear and central speakers)
- Impedance:
 - 64 Ohm (front speaker)
 - 32 Ohm (rear and central speakers)

Microphone:

- Frequency range: 30 Hz - 16 kHz
- Sensitivity: 60 dB +/- 2 dB
- Impedance: 2.2 kohm

5. Safety instructions

Do not use the device in moist or extremely dusty areas, on radiators or in the vicinity of heat sources.

This device is not designed for use outdoors.

Protect the device from pressure and impact.

Only qualified professionals may open the device for maintenance purposes.

Protect the device from splashes of water and direct sunlight.

Clean the ear piece surfaces using a soft, dry cloth.

6. Troubleshooting:

No sound playback.

In the control panel, check that your operating system has recognised the headset as a standard audio device. To do so, select „Start -> Settings -> Control Panel -> Sound and Audio Devices“ and choose the respective device for the sound playback and output. This is usually „C-Media USB Sound Device“.




6.1 Important:

- Do not remove the USB headset from the USB port on your PC if the red LED is illuminated on the cable remote control. First, close all programs for media playback and end all microphone functions.
- If you are using other USB devices at the same time as the USB headset, you should disconnect the USB headset before removing the other devices. These steps ensure optimum headset functionality.
- If you are operating the headset and a USB webcam simultaneously, reduce the bandwidth of the webcam to the minimum. Do this by selecting the corresponding option in your webcam software.

6.2 Recommended settings:

To ensure optimum sound quality, we recommend that you apply the following settings as default. Select the 6-channel output on the „Main Settings“ tab page.

Activate the bass boost by clicking the „hammer symbol“ next to the symbol for 6-channel output.

Perform the following settings in the right window using the  symbol:

L/R = +10dB, C = +13dB, Ls/Lr = +18dB, Subwoofer = +21dB

7. Support and Contact Information

If the product is defective:

Please contact your dealer or Hama Product Consulting if you have any product claims.

Internet / World Wide Web:

Product support, new drivers and product information can be found at www.hama.com.

Support hotline – Hama product consultation:

Tel. +49 (0) 9091 502 115

Fax +49 (0) 9091 502 272

E-mail: produktberatung@hama.de

F Mode d'emploi

Présentation :

1. Installation
2. Fonctions du logiciel
3. Fonctions de la télécommande à câble
4. Caractéristiques techniques
5. Consignes de sécurité
6. Elimination des problèmes
7. Support technique et contact

Consigne importante :

Veillez lire attentivement les consignes de sécurité du manuel avant d'utiliser ce produit. Conservez soigneusement ce manuel pour toute consultation ultérieure.

Contenu de l'emballage

- Micro-casque USB 5.1 TRITON
- Pilote sur CD
- Mode d'emploi

Exigences minimales du système

- Port USB
- Windows 98SE/ME/2000/XP et VISTA
- Au moins Intel Pentium III ou AMD K6 CPU 500 Mhz
- Lecteur de CD ROM
- Au moins 64 Mo RAM (mémoire principale)
- Au moins 50 Mo disponible sur le disque dur

1. Installation

Remarque :

- Commencez par connecter le micro-casque à votre ordinateur et mettez-le sous tension. Installez ensuite le pilote à partir du CD fourni.
- Veuillez toujours utiliser le même port USB pour le micro-casque. Il est possible que le micro-casque ne soit pas reconnu si vous utilisez un autre port après l'installation du pilote.

1 Connectez le micro-casque directement à un port USB de votre ordinateur et patientez jusqu'à ce que votre ordinateur ait reconnu le nouveau périphérique USB.

2 Mettez le micro-casque sous tension via l'interrupteur de la télécommande à câble.

3 Insérez le CD-ROM fourni dans votre lecteur.


4 Cliquez sur « Démarrer / Exécuter / Parcourir » et sélectionnez votre lecteur dans le cas où le programme d'installation ne démarre pas automatiquement.

5 Cliquez sur le fichier « autorun.exe » et suivez les indications apparaissant sur votre écran.

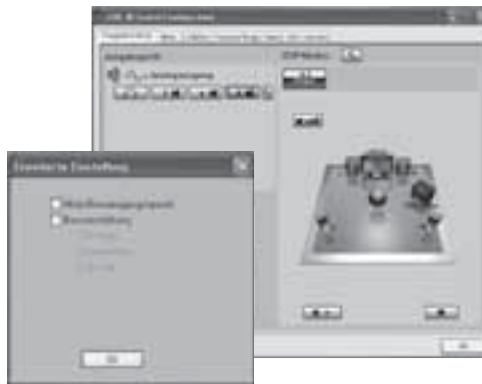
6 Vous pouvez exécuter l'installation souhaitée après l'apparition de l'écran de démarrage.


7 Redémarrez votre ordinateur dès que l'installation du pilote est terminée.


2. Fonctions du logiciel

Double-cliquez sur l'icône  en bas à droite, dans votre barre de tâches, afin de tester et configurer le micro-casque.

2.1 Onglet « Réglages principaux »




2.1.1 Vous pouvez simuler, dans la fenêtre « Périphériques de sortie », le nombre de canaux vers lesquels le son doit être émis. Nous vous recommandons d'utiliser la sortie 6 canaux. Nous vous recommandons également d'activer l'amplification des basses à l'aide de l'icône , en bas à droite, à côté du symbole de la sortie 6 canaux.

2.1.2 Vous pouvez régler individuellement le volume des 5 haut-parleurs à l'aide du symbole , sur la côté droit de la fenêtre.

2.2 Onglet « Mélangeur » (« Mixer »)



2.2.1 Cet onglet vous permet de régler individuellement le son du micro-casque.

2.2.1 Nous vous recommandons d'utiliser le symbole marteau  afin d'activer la case d'option « Boost +20 dB » pour les échelles des deux microphones. Vous obtiendrez ainsi une amplification du microphone qui vous sera utile pour certains programmes comme Teamspeak, Ventrilo etc.

2.3 Onglet « Effets »



2.3.1 Cet onglet vous permet de régler individuellement des effets audio

utilisant, par exemple, l'égalisateur 10 bandes ou les 16 préréglages (Jazz, Rock, Classique, etc.).

En plus, vous pouvez sélectionner 27 effets d'environnement différents et 3 ambiances acoustiques différentes (petite salle/moyenne/grande).

2.4 Onglet « Karaoke & Magic Voice »



2.4.1 Cette option vous permet de déformer ou modifier le son de votre voix.



2.4.1 Les différents symboles disponibles dans l'option « Magic Voice » vous permettent de donner par exemple un son masculin à une voix féminine et vice versa. Modes disponibles : « Monster, dessin animé, masculin, féminin ».

3. Fonctions de la télécommande à câble



3.1 Volume (1): Vous permet d'augmenter ou baisser le volume

Microphone (2): Mise en marche/arrêt du microphone. Lorsque le microphone est désactivé, il est quand même possible d'entendre sa propre voix. Votre voix n'est cependant pas transmise à votre interlocuteur.

On/Off (3): Interrupteur de mise en marche/à l'arrêt du micro-casque.

4. Caractéristiques techniques

Haut-parleur :

- Puissance : 600 mW maxi.
- Plage de fréquence :
 - 20 Hz - 20 kHz (haut-parleur avant)
 - 50 Hz - 20 kHz (haut-parleur arrière et central)
- Sensibilité :
 - 118 dB +/-3 dB (haut-parleur avant)
 - -115 dB +/-3 dB (haut-parleur arrière et central)
- Impédance :
 - 64 Ohm (haut-parleur avant)
 - 32 Ohm (haut-parleur arrière et central)

Microphone :

- Plage de fréquence : 30 Hz-16 kHz
- Sensibilité : 60 dB +/-2 dB
- Impédance : 2,2 kOhms

5. Consignes de sécurité

N'utilisez pas l'appareil dans des environnements poussiéreux ou humides ainsi qu'à proximité de radiateurs ou d'autres sources de chaleur.

Cet appareil n'est pas conçu pour une utilisation en plein air.

Protégez l'appareil de pression et des chocs.

Seul un technicien qualifié est habilité à ouvrir l'appareil à des fins d'entretien.

Protégez l'appareil des éclaboussures et des rayons directs du soleil.

La surface du boîtier des oreillettes peut être nettoyée à l'aide d'un chiffon doux et sec.

6. Elimination des problèmes :

Aucun son n'est perceptible.
Vérifiez si votre système d'exploitation a bien intégré le micro-casque comme périphérique audio standard dans le panneau de configuration. Pour ce faire, ouvrez « Démarrer/paramètres/panneau de configuration/son et périphériques audio » et sélectionnez le bon appareil pour la reproduction et l'émission du son. En règle générale, « C-Media USB Sound Device » devrait être sélectionné.



6.1 Remarques importantes :


- Ne débranchez pas votre micro-casque du port USB de votre ordinateur pendant que la DEL rouge est allumée sur la télécommande à câble. Fermez premièrement toutes les applications de reproduction médias et désactivez toutes les fonctions du microphone.
- Dans le cas où vous utilisez un autre appareil USB en dehors du micro-casque USB, connectez premièrement le micro-casque USB, puis les autres appareils. Vous garantissez ainsi le parfait fonctionnement de votre micro-casque.

- Dans le cas où vous désirez utiliser le micro-casque simultanément avec une caméra USB (webcam), vous devriez réduire la largeur de bande de la caméra au maximum. Sélectionnez pour cela l'option correspondante dans le logiciel de votre caméra.

6.2 Réglages recommandés :

Afin de vous garantir la meilleure qualité du son, nous vous recommandons d'adopter les réglages suivants : Sélectionnez la sortie 6 canaux dans l'onglet « Réglage principal ».

Cliquez sur le symbole « marteau », à côté de la sortie 6 canaux, et activez l'amplification des basses.

Vous devriez adopter les réglages suivants à l'aide du symbole  dans la fenêtre de droite :
L/R= +10 dB, C= +13 dB, Ls/Lr= +18 dB,
Subwoofer= +21 dB

7. Support technique et contact

En cas d'appareils défectueux :

En cas de réclamation concernant le produit, veuillez vous adresser à votre revendeur ou au département conseil produits de Hama.

Internet / World Wide Web :

Notre support technique, les nouveaux pilotes et les informations produits sont disponibles sous : www.hama.com.

Ligne téléphonique directe d'assistance –
Conseil produits Hama :
Tél. +49 (0) 9091 / 502-115
Fax +49 (0) 9091 / 502-272
e-mail : produktberatung@hama.de